

Échanger, à La Cité de la Mer, avec Laurent MARIE, un apnéiste en milieu arctique qui est allé à la rencontre du peuple inuit.

COMPÉTENCES

- ✓ Nommer et localiser les grands repères géographiques
- ✓ Relier le peuplement d'un milieu et ses conditions de vie
- ✓ Identifier quelques impacts humains (positifs et négatifs) sur un environnement

MISE EN ŒUVRE

Questionnement avant la rencontre :

1. Collecte par le biais d'un questionnement de type « brainstorming » :
« Que savez-vous du peuple inuit ? »
2. **Classer les idées** émises au tableau, puis cadrer ce qui a émergé.
On peut envisager par exemple quelques questions sur lesquelles les élèves réfléchissent par petits groupes, telles que :
*Y a-t-il des habitants au pôle Nord ? Y a-t-il des habitants au pôle Sud ?
Qui sont-ils ? À quoi ressemblent-ils ?
Pourquoi Laurent MARIE plonge-t-il dans les eaux très froides de l'Arctique, telles que celles de la baie de Baffin (la localiser) ?
Que peut nous apporter des échanges, une rencontre avec ces habitants ?
Selon vous la vie des Inuit va-t-elle changer dans les années à venir ? Pour quelles raisons ?*
3. Proposer une **localisation** sur TBI : [Arctique](#), [Inuit](#)
4. **Chercher des éléments de réponse** dans divers documents papier ou numérique (voir annexe 1)
5. **Recenser quelques questions** à poser à Laurent MARIE en personne.
Elles seront demandées par le service pédagogique quelques semaines avant la conférence.

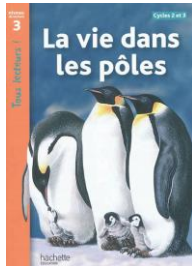
Le document « Les Inuit » (voir annexe 2) peut être proposé comme élément de réponses suite aux interrogations des élèves, avant ou après la conférence de Laurent MARIE (au libre choix de l'enseignant).

Questionnement après la rencontre :

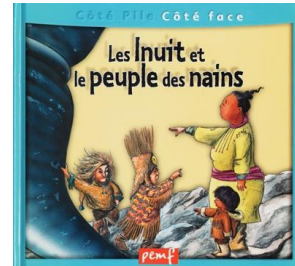
1. **Valider les hypothèses** émises lors du temps d'échange en groupe.
2. Se demander **quels impacts a eu l'arrivée de la société de consommation** pour les Inuit (qu'ils soient positifs ou négatifs) : rappeler ce qui a été dit par Laurent MARIE au sujet des supermarchés par exemple...
3. **Instaurer un débat** sur l'influence de notre société, les impacts sur ces peuples mais aussi sur la banquise.

ANNEXE 1 Ressources documentaires

- Découverte de l'artiste inuk [Andrew QAPPIK](#)
- Ressources disponibles à Canopé Cherbourg :



Tous lecteurs ! : La vie dans les pôles. Cycles 2 et 3 : niveau de lecture 3
Robert COUPE

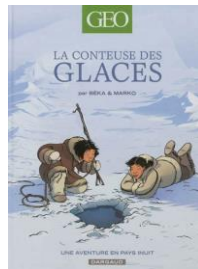


Le Grand Nord des Inuits ; Les Inuits et le peuple des nains
Ed. Pemf jeunesse

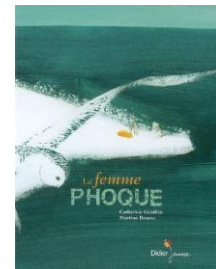
Lectures diverses sur la thématique des Inuit :



Le Garçon qui voulait devenir un Être Humain
Jørn RIEL

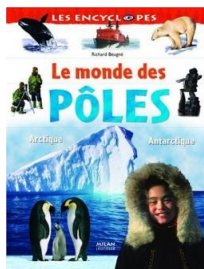


La conteuse des glaces : une aventure en pays inuit
BEKA et MARKO

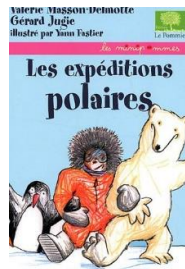


La femme phoque
Catherine GENDRIN et Martine BOURRE

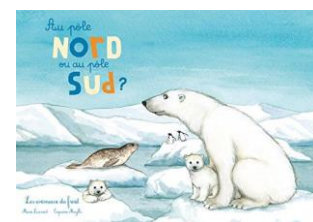
- Sélection de ressources disponibles à la [Médiathèque](#) de La Cité de la Mer :



Le monde des pôles : Arctique, Antarctique
Richard BEUGNÉ et Laurence BAR
Ed. Milan Jeunesse
H7 BEU



Les expéditions polaires
Valérie MASSON-DELMOTTE et Gérard JUGIE
Ed. Le Pommier – Les minipommes
H7 MAS



Au pôle Nord ou au pôle Sud ? : les animaux du froid
Marie Lescroart et Capucine Mazille
Ed. Les Éditions du Ricochet
S241 LES

Découvrez l'ensemble des ressources disponibles sur ce thème en cliquant [ici](#).

Accueil des enseignants pour emprunter des documents sur rendez-vous
02.33.20.26.55 ou mediatheque@citedelamer.com

ANNEXE 2 Document-élève « LES INUIT » (page suivante)

PEUPLE DES RIVES DE L'ARCTIQUE

Longtemps chasseurs pêcheurs nomades, les Inuit sont aujourd'hui sédentarisés. Ils sont plus de 125 000, répartis en une quarantaine d'ethnies sur un immense territoire recoupant l'Alaska (États-Unis), le Canada, le Groenland (Danemark) et la Russie.



INUIT OU ESQUIMAUX ?

Le mot esquimaux signifiait « mangeurs de viande crue » dans la langue des Indiens Algonkins. Aujourd'hui, on utilise l'appellation générale d'Inuit (ou Inuk au singulier), « les Hommes ».



LES INUIT



PARFAITEMENT ADAPTÉS AU CLIMAT

Les Inuit ont appris à utiliser ce que leur offre leur environnement difficile : animaux polaires, glace, pierres. Leur alimentation faite de graisses et de viande de phoques riches en fer et vitamine A les aide à résister au froid. Mais leur véritable adaptation est culturelle : vêtements, raquettes, traîneaux, kayaks,...



L'INUKTITUT, LANGUE INUIT

C'est une langue où les idées – les mots – qui pourraient former une phrase sont accolés à partir d'un mot-souche ; par exemple : « Nous voulons vraiment construire une grande maison » se dit « iglualuliurumatsiaqtugut », maison-grande-construire-voulons-vraiment-nous.